

TUTO OPENVPN

Windows

OS de test : windows xp sp3 à jour du 29/03/2011.

Certificats et fichier de configuration : envoyé par le S4.

- Tunnels S2 : l-S2-rei-052-lbertrand-01-11-2011.zip (acad rei, dep 52, utilisateur lbertrand)
- Tunnels S3 : l-S3-rei-ejobertie-01-11-2011.zip (acad rei, utilisateur ejobertie)
- Tunnels S4 : l-S4-fred-01-11-2011.zip (utilisateur fred)

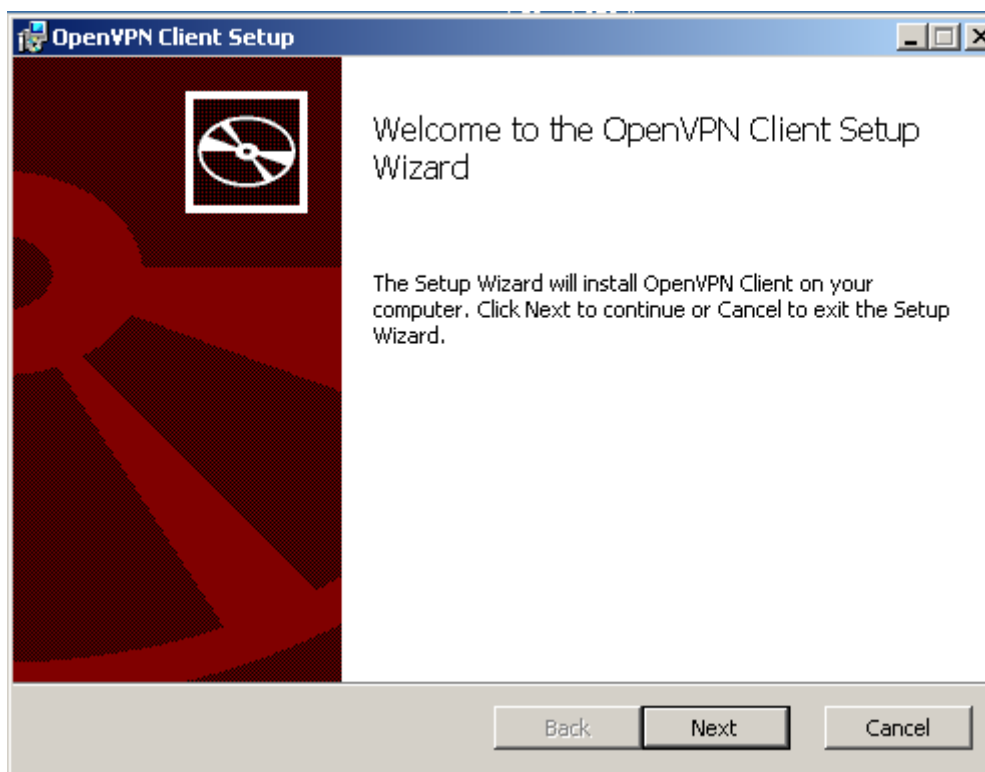
Fichier d'installation du client windows : lien dans le corps du message.

Procédure d'installation :

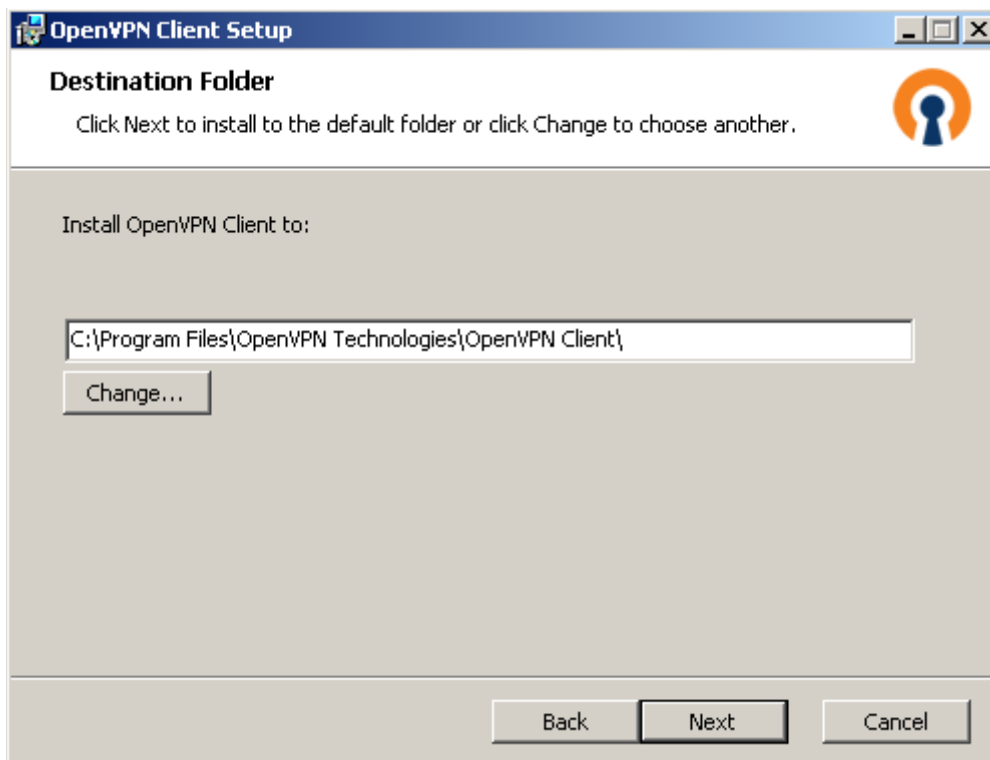
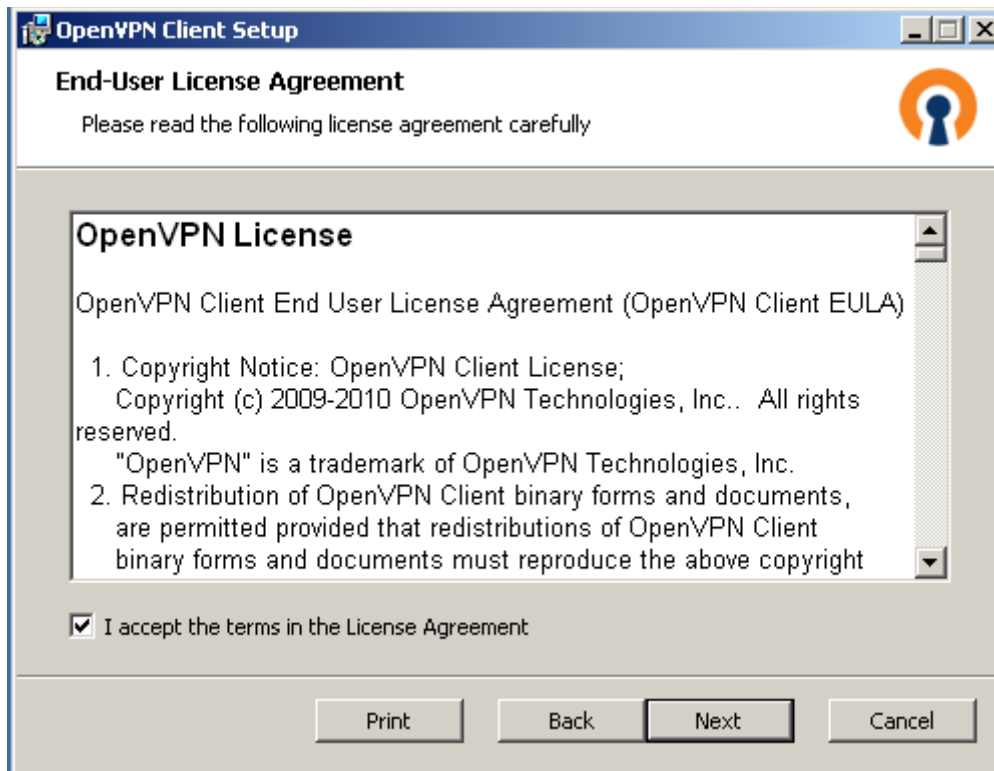
Décompresser le fichier zip fournis par le S4.

Lancer l'installation avec le fichier openvpn-client.msi.

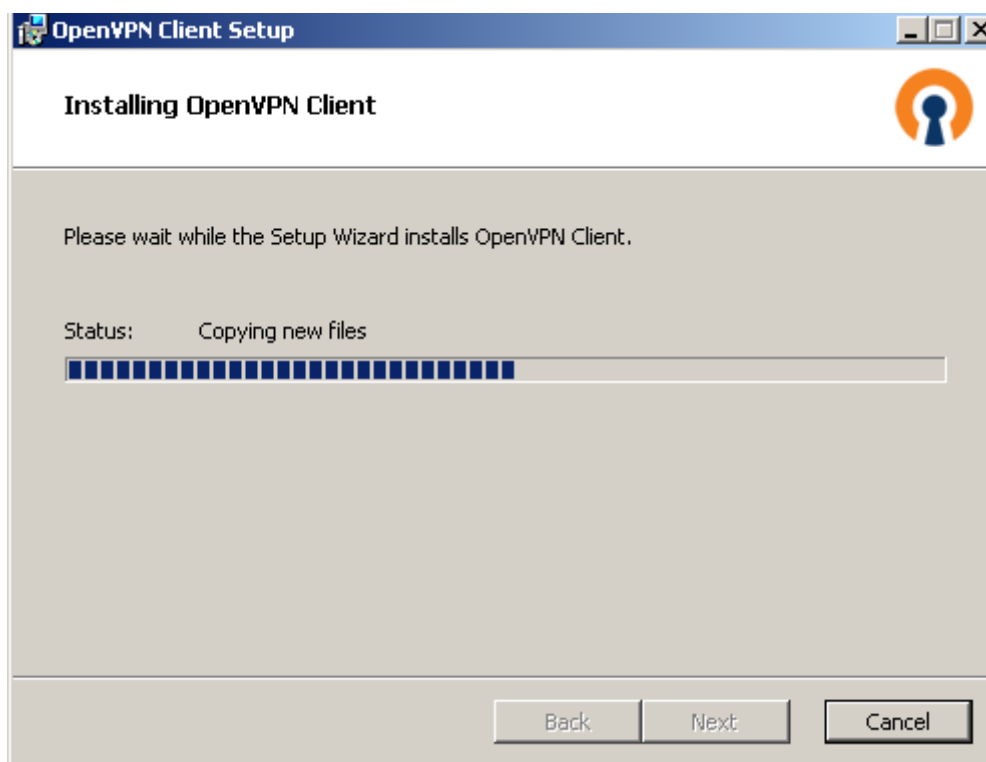
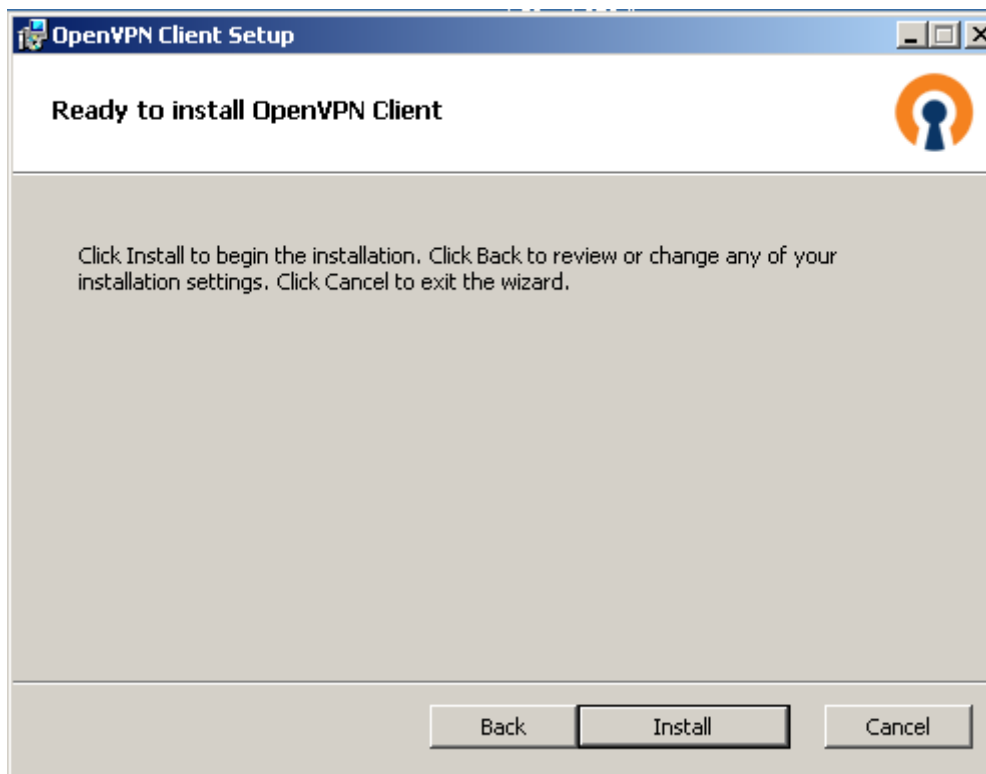
Installation openvpn-client.msi :



TUTO OPENVPN

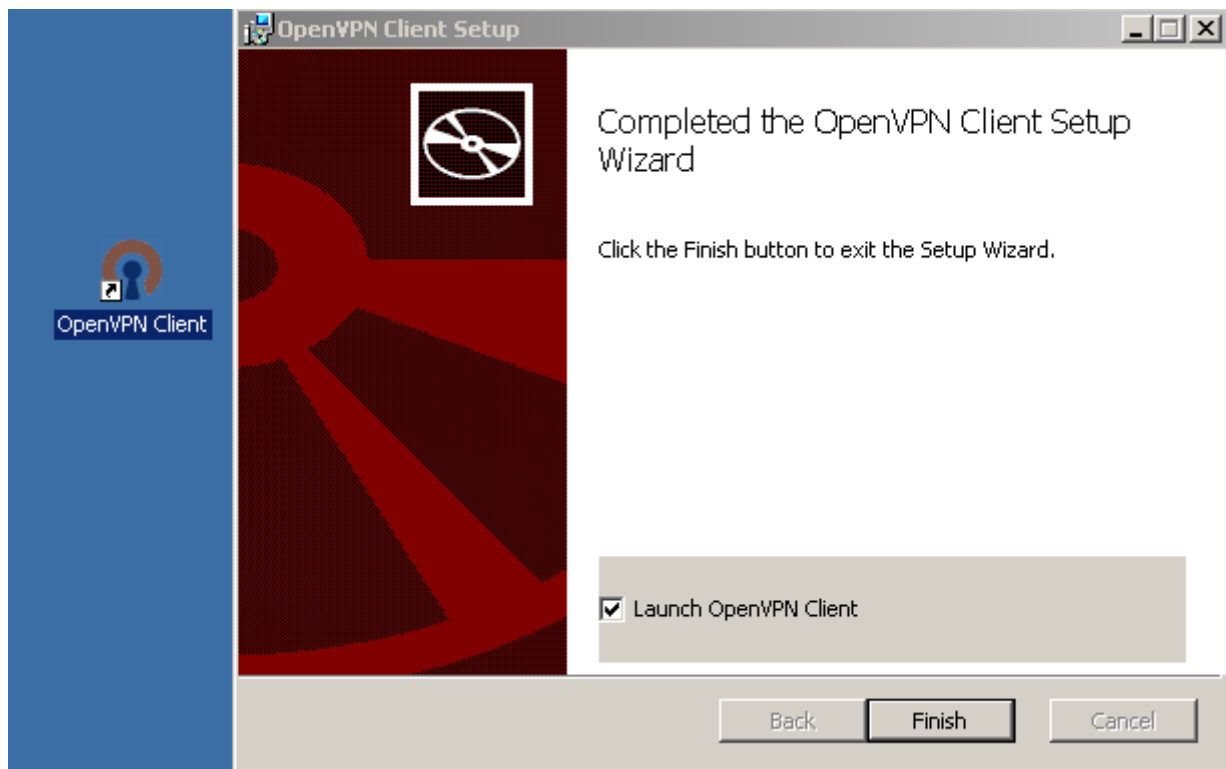


TUTO OPENVPN



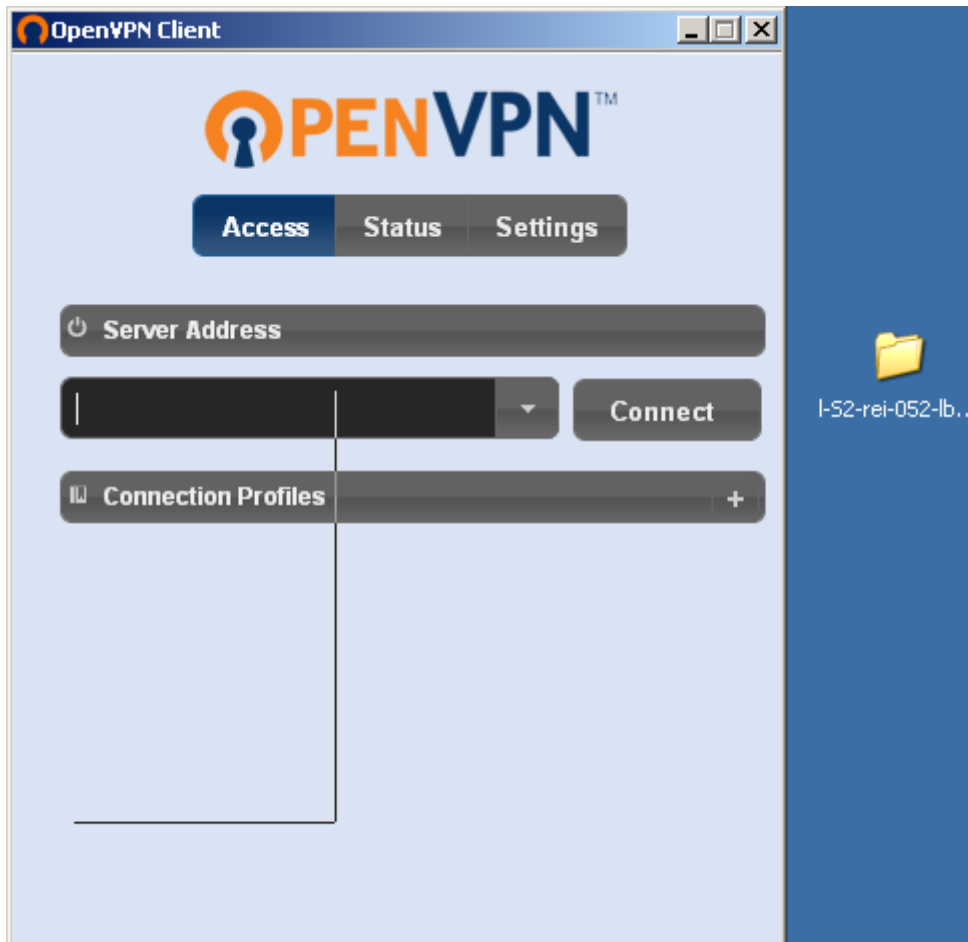
Notez la nouvelle icône qui permet le démarrage du tunnel.

TUTO OPENVPN

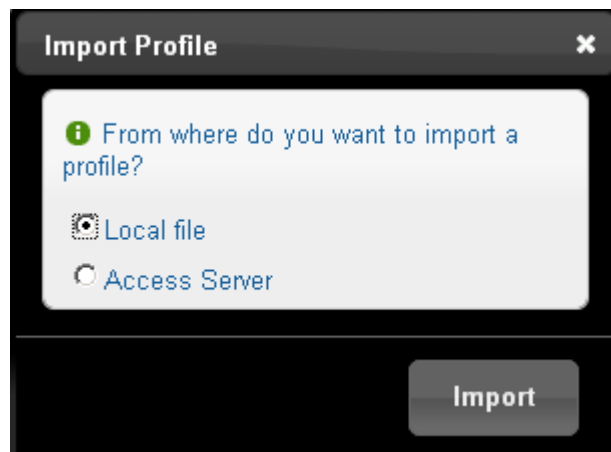


Paramétrage du tunnel, cliquer sur le signe + à gauche de Connection Profiles

TUTO OPENVPN

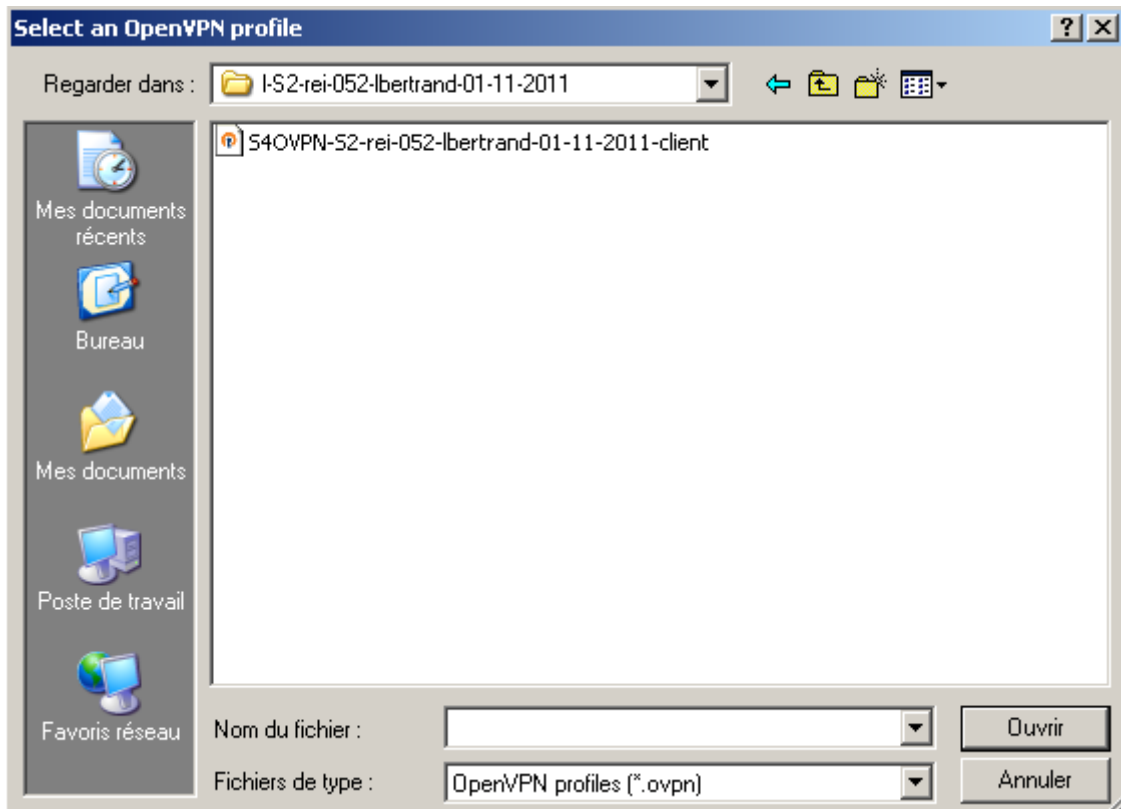


Importation du fichier de configuration

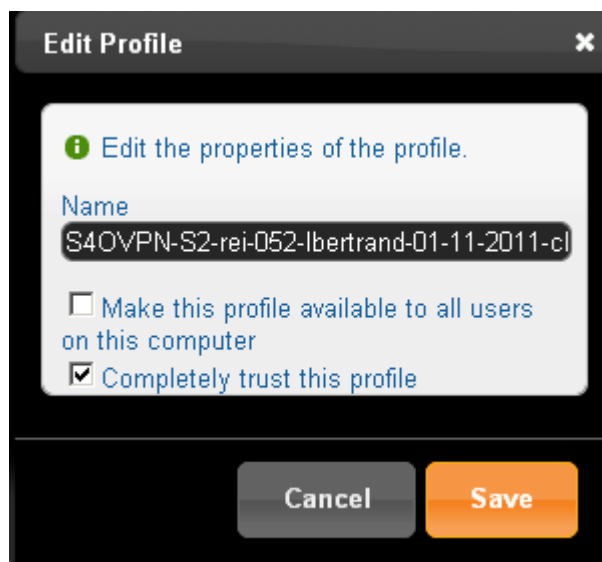


Il se trouve dans le répertoire décompressé précédemment :

TUTO OPENVPN



Sauvegarder l'importation.



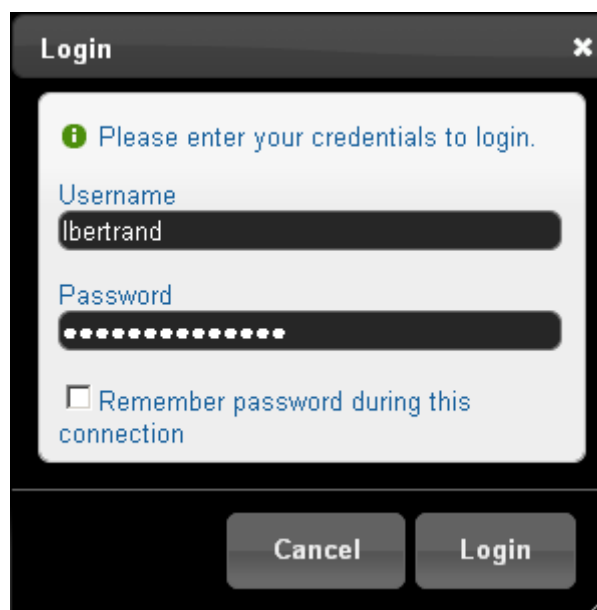
Le fichier est importé, cliquer sur le nom du tunnel en bas à gauche.

TUTO OPENVPN



Username : nom d'utilisateur

Password : il se trouve dans le fichier se terminant par PemPhrase.txt (ne pas mettre les guillemets)



TUTO OPENVPN

Le tunnel est établi, pour se déconnecter cliquer sur Disconnect.



Linux ligne de commande

OS : Ubuntu 10.04.2 LTS

paquet à utiliser : openvpn, resolvconf

Décompresser l'archive qui vous a été fournie (dans votre home par exemple).

Dans une console, se déplacer dans le répertoire précédent.

Taper la ligne : `sudo openvpn fichier.ovpn` (remplacer *fichier* par le nom de fichier). Deux mots de passe un pour sudo (votre mdp de session, pas toujours demandé) et le mot de passe du tunnel que vous trouvez dans le fichier qui se termine par PemPhrase.txt (sans les guillemets).

Une série de ligne s'affiche, le tunnel fonctionne si la dernière ligne est : `Wed Nov 10 14:39:43 2010 Initialization Sequence Completed`

Le tunnel fonctionne mais n'est pas opérationnel à 100%. La résolution de nom peut ne pas fonctionner correctement (DNS). Pour un fonctionnement correct il faut ajouter à votre fichier de configuration (.ovpn) les trois lignes suivantes :

```
script-security 2
```

```
up /etc/openvpn/update-resolv-conf
```

```
down /etc/openvpn/update-resolv-conf
```

Linux network manager

OS : Ubuntu 10.04.2 LTS

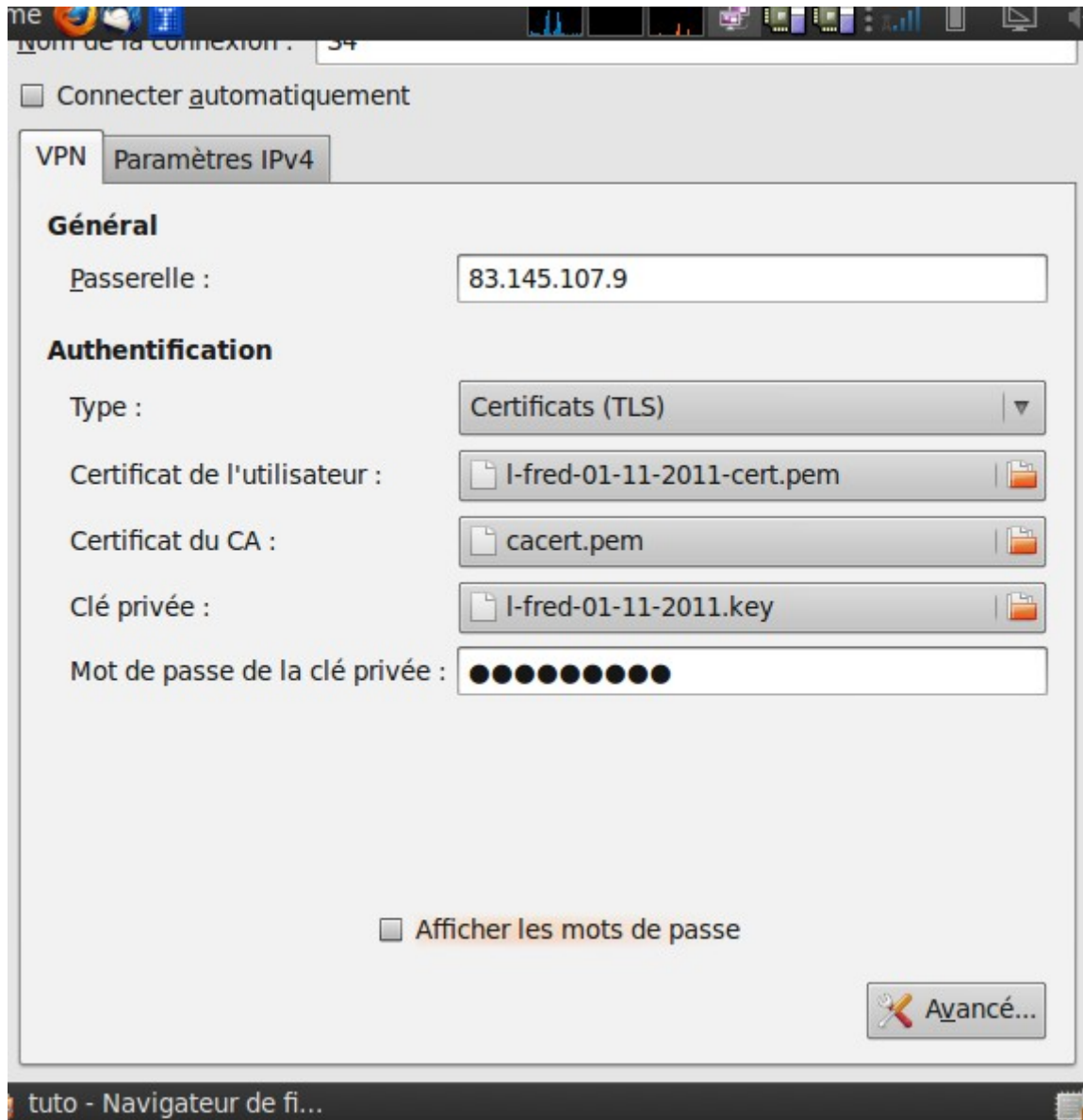
paquet à utiliser : openvpn, network-manager-openvpn-gnome

Cliquer sur l'icône réseau du network manager, connexions VPN, configurer VPN. Ajouter, choisir openvpn. Donner un nom au tunnel et configurer le. Voir images suivantes, à adapter avec vos fichiers qui se trouvent dans le répertoire décompressé.

TUTO OPENVPN

Le mot de passe est dans le fichier qui se termine par PemPhrase.tx (sans guillemets).

t



TUTO OPENVPN

The image shows a screenshot of the OpenVPN configuration window, specifically the 'Authentification TLS' tab. The window has three tabs: 'Général', 'Sécurité', and 'Authentification TLS'. The 'Authentification TLS' tab is active. The configuration options are as follows:

- Utiliser un port de passerelle personnalisé : 12094
- Use custom renegotiation interval: 0
- Utiliser la compression de données LZO
- Utiliser une connexion ICP
- Utiliser un périphérique TAP

At the bottom right of the window, there are two buttons: 'Annuler' and 'Valider'.